



平成14年 8月22日

各 位

東京都目黒区中目黒2丁目6番20号
楽 天 株 式 会 社
代表取締役会長兼社長 三木谷 浩史
(コード番号: 4755)
問い合わせ先 常務取締役財務経理部長
山 田 善 久
TEL (03) 5720-3041

四半期の事業の進捗状況(個別)

当社第6期第2四半期(平成14年4月1日から平成14年6月30日まで)の事業の進捗状況について、お知らせ申し上げます。

1. 事業の進捗状況

(1) 業績の概況

(単位:千円)

科 目	当第2四半期 自平成14年4月1日 至平成14年6月30日		前年同期比 増減率	直前四半期比 増減率
	金額	百分比		
売上高	1,765,781	100.0%	42.6%	20.6%
売上総利益	1,260,797	71.4%	26.1%	20.4%
営業利益	522,466	29.6%	13.6%	39.7%
経常利益	519,208	29.4%	10.5%	38.8%

科 目	前第2四半期 自平成13年4月1日 至平成13年6月30日		当第1四半期 自平成14年1月1日 至平成14年3月31日	
	金額	百分比	金額	百分比
売上高	1,237,983	100.0%	1,464,131	100.0%
売上総利益	999,682	80.8%	1,047,467	71.5%
営業利益	459,819	37.1%	373,977	25.5%
経常利益	469,755	37.9%	374,066	25.5%

(2) 売上高の状況

品目別売上高等の概況

当第2四半期の売上高は1,765,781千円と前年同期(前第2四半期)比で42.6%、直前四半期(当第1四半期)比で20.6%それぞれ増加いたしました。

『楽天市場』出店料(固定部分)や『楽天ビジネス』出展料(同)などからなる出店料売上については、『楽天市場』契約企業数が堅調に推移したことや、『楽天ビジネス』出展者数が引き続き拡大したことに伴い、842,557千円と前年同期比6.9%、直前四半期比1.3%の増加となりました。

『楽天市場』内での取引金額・数量に応じて課金するマージン売上については、4月より実施した従量課金制の本格的導入を軸とした新料金体系による増収分の寄与により、290,748千円と前年同期比315.7%、直前四半期比122.0%と大幅な増収となっております。

なお、新料金体系によるマージン売上の増収分(「楽天スタンダード」取引金額への新規課金開始分)は、売上確定のタイミングの点から、当第2四半期においては5月及び6月分として2ヶ月分が売上高に計上されております。

広告売上については、お中元・ボーナス商戦といった季節要因に加え、流通総額拡大に向けて積極的な提案営業を行った結果、520,649千円と前年同期比65.9%、直前四半期比27.5%の増加となりました。

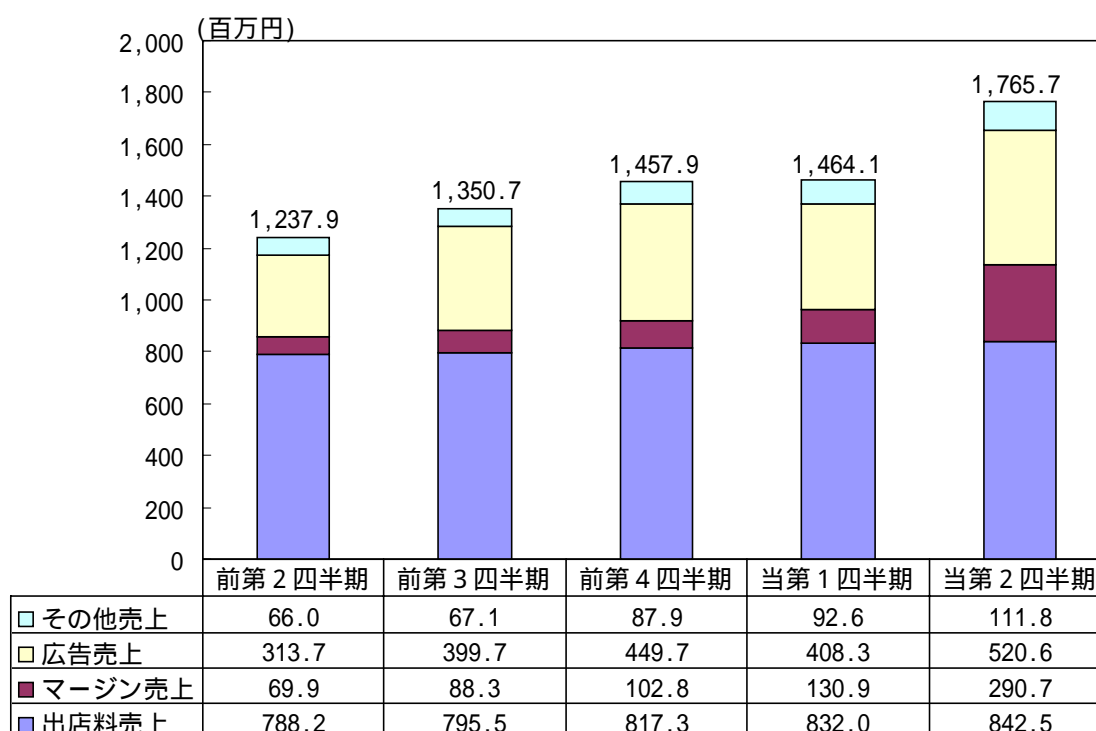
また、楽天大学受講料、決済物流関係の手数料収入などを含むその他売上は、前年同期比69.4%増、直前四半期比20.6%増の111,826千円となりました。

() 当第2四半期の月別売上高推移

(単位：百万円)

4月	5月	6月	四半期計
517.2	588.1	660.3	1,765.7

() 品目別売上高の推移



課金店舗数等の推移

前第2四半期から当第2四半期までの各月における『楽天市場』ほか当社が運営するサイトにおける課金店舗数及び出展者数は以下のとおりであります。

	『楽天市場』				『楽天ビジネス』	『楽天トラベル』	合計
	新規課金 店舗数	退店数	月末店舗数		月末 出展者数	月末 出展者数	
			課金 店舗数	楽天ライト (内数)			
13年4月	154店	237店 (165店)	5,112店	(-)	155社	1,166施設	6,433
13年5月	170店	178店	5,104店	(-)	186社	1,551施設	6,841
13年6月	186店	184店	5,106店	(-)	261社	1,712施設	7,079
13年7月	217店	210店	5,113店	(-)	336社	1,860施設	7,309
13年8月	157店	179店	5,091店	(-)	406社	1,963施設	7,460
13年9月	171店	171店	5,091店	(-)	481社	2,123施設	7,695
13年10月	280店	227店	5,144店	(78店)	531社	2,136施設	7,811
13年11月	318店	169店	5,293店	(251店)	606社	2,150施設	8,049
13年12月	177店	188店	5,282店	(357店)	660社	2,190施設	8,132
14年1月	215店	197店	5,300店	(468店)	691社	2,254施設	8,245
14年2月	276店	204店	5,372店	(589店)	762社	2,283施設	8,417
14年3月	278店	195店	5,455店	(698店)	846社	2,290施設	8,591
14年4月	291店	260店	5,486店	(818店)	914社	2,305施設	8,705
14年5月	241店	299店	5,428店	(889店)	968社	2,315施設	8,711
14年6月	291店	186店	5,533店	(971店)	1,002社	2,330施設	8,865

平成13年4月の退店数のうち72店は、前第2四半期中に退店が決定した店舗のうち課金終了日(退店日)が平成13年3月以前のものであります。当該72店舗は前第1四半期末の段階で契約継続につき交渉を行っていた店舗及び契約後サイトの開設に至らず中途解約となった店舗等が含まれます。なお、()内はこれらを除いた平成13年4月の退店数です。

当第2四半期の『楽天市場』における新規課金店舗数は823店、退店が745店と差引78店の純増となりました。

『楽天市場』の新規出店に関しては、全国主要都市でのECセミナー開催など積極的な出店促進活動や、平成13年10月に導入した新料金プラン「楽天ライト」の効果もあり、引き続き前年同期を大幅に上回る新規出店者数を確保しております。

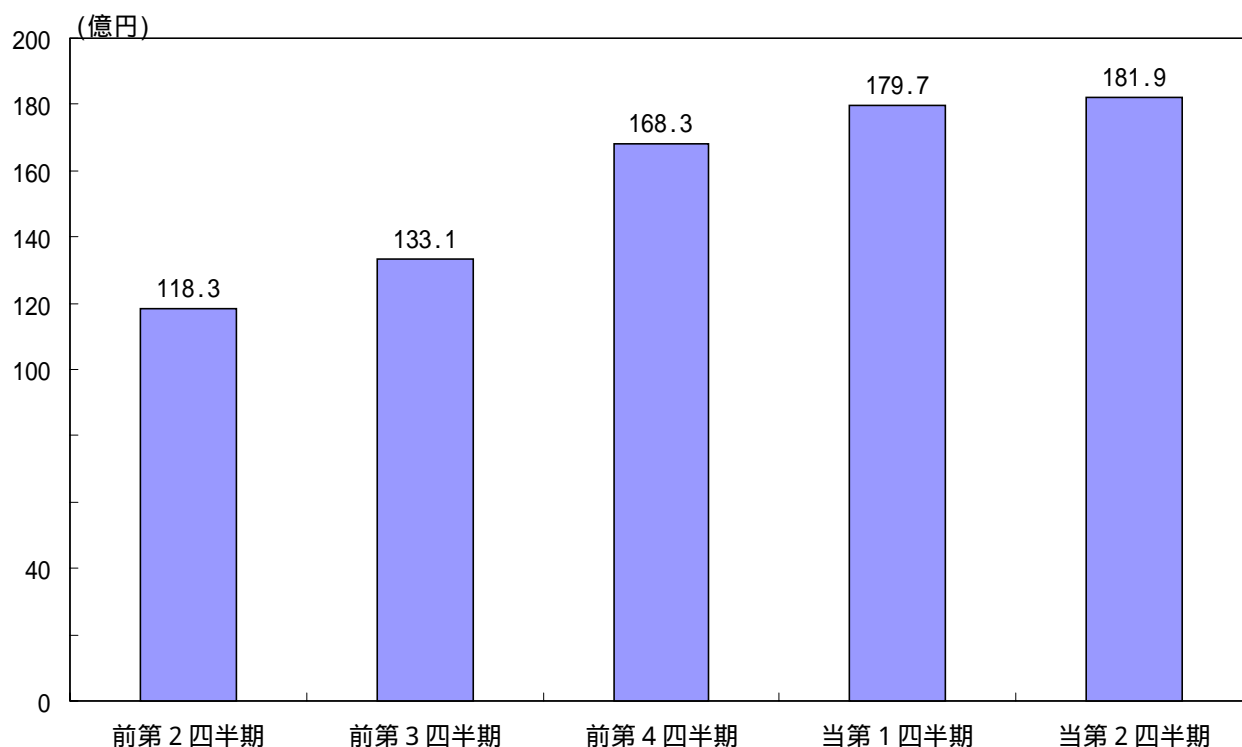
退店については新料金体系導入に伴う移行措置による退店(152店)の影響により4月・5月の退店数が増加しましたが、6月にはほぼ収束しており、新規出店が好調であったことと合わせて四半期全体として店舗数が純増したことから、新料金体系導入による出退店への影響は極めて限定的であったと考えております。

『楽天ビジネス』の出展者は当第2四半期末で1,002社となり、サービス開始(平成12年12月)以来約1年半で1,000社の大台を突破いたしました。サイト内でマッチング(仲介)される案件数も順調に増加しており、我が国有数のB2Bマーケットプレイスに成長しております。

『楽天トラベル』の出展者数は当第2四半期末で有名高級ホテルなどを含めて2,330施設となりました。当第2四半期においても引き続き稼働率の高い主要都市のシティホテルやビジネスホテルへの送客数拡大を重視した活動を展開いたしました。

流通総額の推移

前第2四半期から当第2四半期までの当社の運営するサイト内における取引高の総額（流通総額、一部推定値を含む）の推移は以下のとおりであります。



当第2四半期における流通総額は181.9億円となり、前年同期比で53.8%の増加、直前四半期比では1.3%の増加となりました。

当第2四半期の流通総額については新料金体系導入に伴う退店の影響などが若干あったものの、店舗サポートの強化や、『ワイン市場』や『デジカメ市場』をはじめとする商品サブジャンルの専門市場化を推進するなどユーザビリティの向上に努めた結果、引き続き流通総額は拡大基調で推移いたしました。

また、新料金体系導入に合わせたアフィリエイト・プログラム（成功報酬型広告サービス）の実施や、各種ポータルサイト向けにショッピングコンテンツのOEM提供を本格的に開始するなど、トラフィック増大や取引活性化に向けた取り組みを強化しております。

(3) 損益の状況

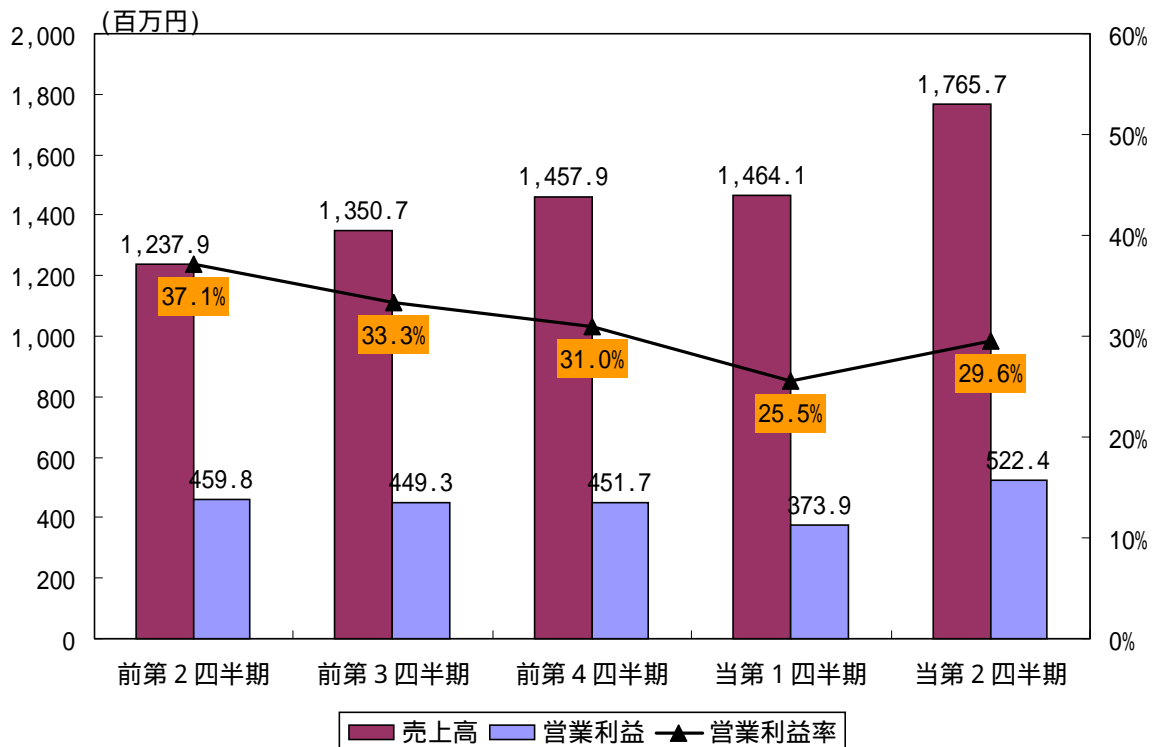
当第2四半期においては、サイト内トラフィックや取引処理件数の増大に備えた大規模サーバーの稼働開始などに伴う減価償却費の増加や、新規開発案件や設備増強に向けた開発部門増員に伴う人件費の増加などにより売上原価率は28.6%となりました。また、販売費及び一般管理費においても、店舗サポート強化のための営業部門人員増強による人件費増加のほか、業務委託などの諸費用が増加したため、売上高販管費率は41.8%となりました。

営業利益率については、直前四半期に比べて営業費用は増加したものの新料金体系導入などによる売上高増加により、当第2四半期では29.6%となり直前四半期に比べて4.1ポイント改善しております。

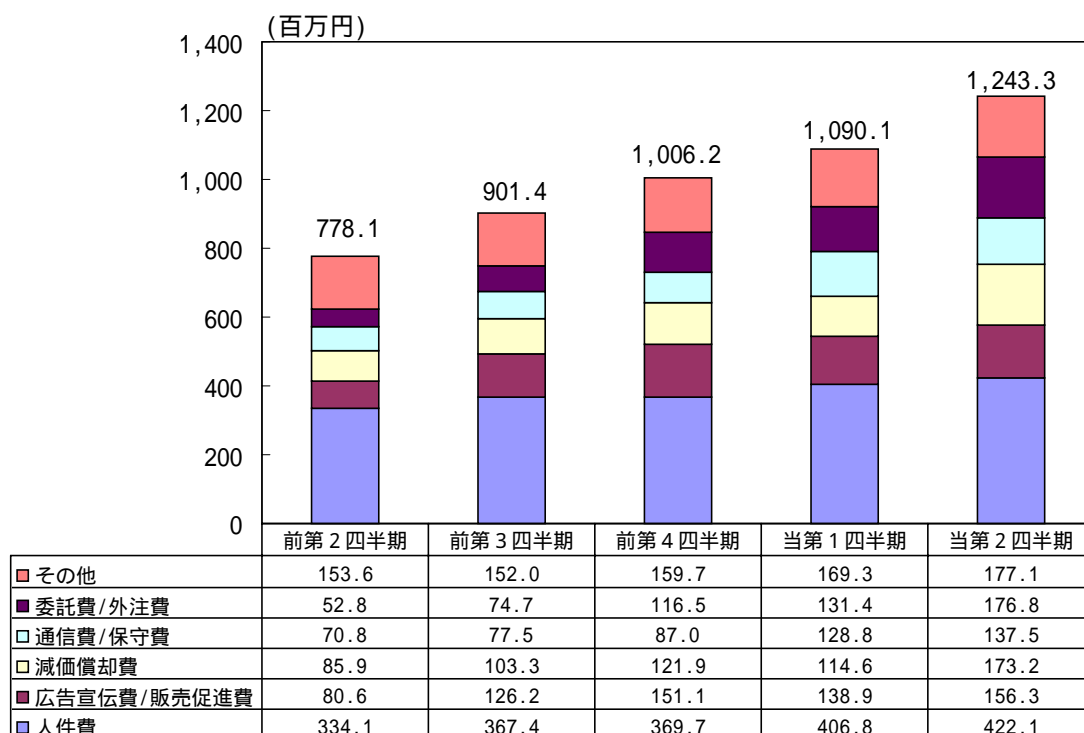
この結果、当第2四半期の営業利益は522,466千円となり、前年同期比で13.6%、直前四半期比で39.7%の増加となりました。

また経常利益については519,208千円となり、当第2四半期においては特に大きな営業外損益項目はなかったため、営業利益増加を受けて、前年同期比で10.5%、直前四半期比で38.8%の増加となりました。

() 営業利益の推移



() 営業費用の推移



(4) 事業展開について

当第2四半期においては、『楽天グルメニュース』・『楽天ファッションニュース』などパブリカルごとのメールマガジン配信開始や、『ワイン市場』・『デジカメ市場』など各商品サブジャンルページの専門市場化などによってユーザーの集客・取引の活性化を図るほか、ISP系をはじめとするグループ内外のポータルサイトへショッピングコンテンツのOEM提供を開始するなど、引き続き当社グループ運営サイト内の流通総額1兆円の達成を目指す「楽天1兆円プロジェクト」実現のための諸施策を実施してまいりました。

また、システムの安定性向上にむけたサーバー設備の増強・定期的なメンテナンス実施や、店舗独自の販促手段として出店店舗から直接一般消費者に送られる「R-Mail」機能のHTMLメールへの対応を進め、試験的に運用を開始するなど、システム面・機能面からも流通総額増大に向けた取り組みを強化しております。

加えて、フリーマーケットオークション分野に関しては、子会社である(株)ピスシークとの連携により、「中古品」という切り口からフリーマーケットオークションと中古市場の将来的な統合を見据えた活動を実施するほか、『楽天トラベル』に関しては今後とも大きな成長が見込まれる旅行分野を更に強化するために、平成14年8月から楽天トラベル株式会社として分社化し、マネジメントチームの強化と合わせて事業展開を更に加速させてまいります。

2. 販売の状況

当第2四半期の品目別売上状況

(1) 前年同期比

(単位：千円)

品目	前第2四半期 自平成13年4月1日 至平成13年6月30日		当第2四半期 自平成14年4月1日 至平成14年6月30日		増減率
	金額	構成比	金額	構成比	
出店料売上	788,241	63.7%	842,557	47.7%	6.9%
マージン売上	69,941	5.6%	290,748	16.5%	315.7%
広告売上	313,787	25.3%	520,649	29.5%	65.9%
その他売上	66,014	5.3%	111,826	6.3%	69.4%
合計	1,237,983	100.0%	1,765,781	100.0%	42.6%

(2) 直前四半期比

(単位：千円)

品目	当第1四半期 自平成14年1月1日 至平成14年3月31日		当第2四半期 自平成14年4月1日 至平成14年6月30日		増減率
	金額	構成比	金額	構成比	
出店料売上	832,081	56.8%	842,557	47.7%	1.3%
マージン売上	130,970	8.9%	290,748	16.5%	122.0%
広告売上	408,381	27.9%	520,649	29.5%	27.5%
その他売上	92,697	6.3%	111,826	6.3%	20.6%
合計	1,464,131	100.0%	1,765,781	100.0%	20.6%

- (注) 1 上記金額には、消費税等は含まれておりません。
2 各品目に含まれる主な売上の内容

出店料売上	『楽天市場』出店料(固定部分) 『楽天ビジネス』出展料(同) モバイルコマースサービスシステム利用料(同)
マージン売上	「楽天スタンダード・楽天ライト」システム利用料(従量部分) 共同購入サービス利用料、モバイルコマースサービスシステム利用料 (従量部分)、フリーマーケットオークション利用料、 『楽天トラベル』利用料
広告売上	バナー広告、メール広告
その他売上	楽天大学受講料、決済物流関連の手数料収入

3. 財務諸表

(注) 1 当第2四半期の財務諸表の数値は、未監査であります。

2 当第2四半期の財務諸表の数値は、決算期又は半期のような会計上の修正を行っておりません。

(1) 貸借対照表

(単位：千円)

科 目	前第2四半期 (平成13年6月30日現在)		当第2四半期 (平成14年6月30日現在)		当第1四半期 (平成14年3月31日現在)	
	金額	構成比	金額	構成比	金額	構成比
(資産の部)						
流動資産	30,681,647	61.6%	24,326,182	48.3%	23,880,748	47.6%
1. 現金及び預金	1,980,852		10,756,868		9,959,029	
2. 売掛金	324,859		750,935		501,071	
3. 有価証券	28,247,962		12,552,096		13,047,775	
4. その他の流動資産	137,716		288,810		387,905	
貸倒引当金	9,745		22,528		15,032	
固定資産	19,107,291	38.4%	26,073,019	51.7%	26,334,822	52.4%
1. 有形固定資産	1,630,331		1,832,582		1,893,292	
2. 無形固定資産	520,647		746,349		619,168	
3. 投資その他の資産	16,996,263		23,527,888		23,850,258	
貸倒引当金	39,951		33,801		27,897	
資産合計	49,788,938	100.0%	50,399,201	100.0%	50,215,570	100.0%
(負債の部)						
流動負債	1,880,970	3.8%	1,910,717	3.8%	1,658,757	3.3%
1. 買掛金	1,467		17,443		20,764	
2. 未払金	362,532		307,606		208,688	
3. 未払法人税等	421,810		354,304		180,536	
4. 前受金	895,717		999,287		1,021,929	
5. その他の流動負債	199,443		232,076		226,838	
固定負債	1,219	0.0%	872	0.0%	60,445	0.1%
負債合計	1,882,190		1,911,590		1,719,202	
(資本の部)						
資本金	16,390,032	32.9%	16,406,732	32.6%	16,406,732	32.7%
資本剰余金	30,365,676	61.0%	30,382,710	60.3%	30,382,710	60.5%
利益剰余金	1,151,039	2.3%	1,656,467	3.3%	1,589,629	3.2%
その他有価証券評価差額金	-		44,098	0.1%	119,692	0.2%
自己株式	-		2,397	0.0%	2,397	0.0%
資本合計	47,906,748	96.2%	48,487,611	96.2%	48,496,368	96.6%
負債及び資本合計	49,788,938	100.0%	50,399,201	100.0%	50,215,570	100.0%

(2) 損益計算書
前年同期比

(単位：千円)

科 目	前第 2 四半期 自 平成13年 4 月 1 日 至 平成13年 6 月30日		当第 2 四半期 自 平成14年 4 月 1 日 至 平成14年 6 月30日		増減率
	金額	百分比	金額	百分比	
売上高	1,237,983	100.0%	1,765,781	100.0%	42.6%
売上原価	238,301	19.2%	504,984	28.6%	111.9%
人件費	65,840	5.3%	90,954	5.2%	38.1%
減価償却費	72,855	5.9%	157,406	8.9%	116.1%
その他	99,604	8.0%	256,623	14.5%	157.6%
売上総利益	999,682	80.8%	1,260,797	71.4%	26.1%
販売費及び一般管理費	539,862	43.6%	738,330	41.8%	36.8%
広告宣伝費/販売促進費	80,600	6.5%	156,312	8.9%	93.9%
人件費	268,352	21.7%	331,193	18.8%	23.4%
その他	190,909	15.4%	250,824	14.2%	31.4%
営業利益	459,819	37.1%	522,466	29.6%	13.6%
営業外収益	23,441	1.9%	4,297	0.2%	81.7%
営業外費用	13,506	1.1%	7,555	0.4%	44.1%
経常利益	469,755	37.9%	519,208	29.4%	10.5%
特別利益	6,470	0.5%	-	-	100.0%
特別損失	39,857	3.2%	414,320	23.5%	939.5%
税引前当期純利益	436,368	35.2%	104,888	5.9%	76.0%

直前四半期比

(単位：千円)

科 目	当第 1 四半期 自 平成14年 1 月 1 日 至 平成14年 3 月31日		当第 2 四半期 自 平成14年 4 月 1 日 至 平成14年 6 月30日		増減率
	金額	百分比	金額	百分比	
売上高	1,464,131	100.0%	1,765,781	100.0%	20.6%
売上原価	416,663	28.5%	504,984	28.6%	21.2%
人件費	85,327	5.8%	90,954	5.2%	6.6%
減価償却費	101,887	7.0%	157,406	8.9%	54.5%
その他	229,448	15.7%	256,623	14.5%	11.8%
売上総利益	1,047,467	71.5%	1,260,797	71.4%	20.4%
販売費及び一般管理費	673,490	46.0%	738,330	41.8%	9.6%
広告宣伝費/販売促進費	138,930	9.5%	156,312	8.9%	12.5%
人件費	321,538	22.0%	331,193	18.8%	3.0%
その他	213,021	14.5%	250,824	14.2%	17.7%
営業利益	373,977	25.5%	522,466	29.6%	39.7%
営業外収益	14,090	1.0%	4,297	0.2%	69.5%
営業外費用	14,000	1.0%	7,555	0.4%	46.0%
経常利益	374,066	25.5%	519,208	29.4%	38.8%
特別利益	-	-	-	-	-
特別損失	-	-	414,320	23.5%	-
税引前当期純利益	374,066	25.5%	104,888	5.9%	72.0%

以上