

各 位



平成 12 年 4 月 19 日

東京都目黒区祐天寺 2 丁目 8 番 1 6 号
楽 天 株 式 会 社
代表取締役社長 三 木 谷 浩 史
(コード番号：4755)
問い合わせ先 常務取締役財務経理部長
高 山 健
TEL (03) 5720-3041

四半期の事業の進捗状況

当社第 4 期第 1 四半期（平成 12 年 1 月 1 日から平成 12 年 3 月 31 日まで）の事業の進捗状況について、お知らせ申し上げます。

1. 事業の進捗状況

(1) 業績の概況

(単位：千円)

期別 科目	前第 1 四半期 〔自 平成 11 年 1 月 1 日 至 平成 11 年 3 月 31 日〕	当第 1 四半期 〔自 平成 12 年 1 月 1 日 至 平成 12 年 3 月 31 日〕	増減率	前期 (通 年) 〔自 平成 11 年 1 月 1 日 至 平成 11 年 12 月 31 日〕
売上高	70,556 (100.0%)	427,380 (100.0%)	505.7%	603,562 (100.0%)
売上総利益	63,967 (90.7%)	402,883 (94.2%)	529.8%	552,744 (91.6%)
営業利益	32,299 (45.8%)	204,435 (47.8%)	532.9%	228,095 (37.8%)
経常利益	32,758 (46.4%)	202,083 (47.3%)	516.9%	227,744 (37.7%)

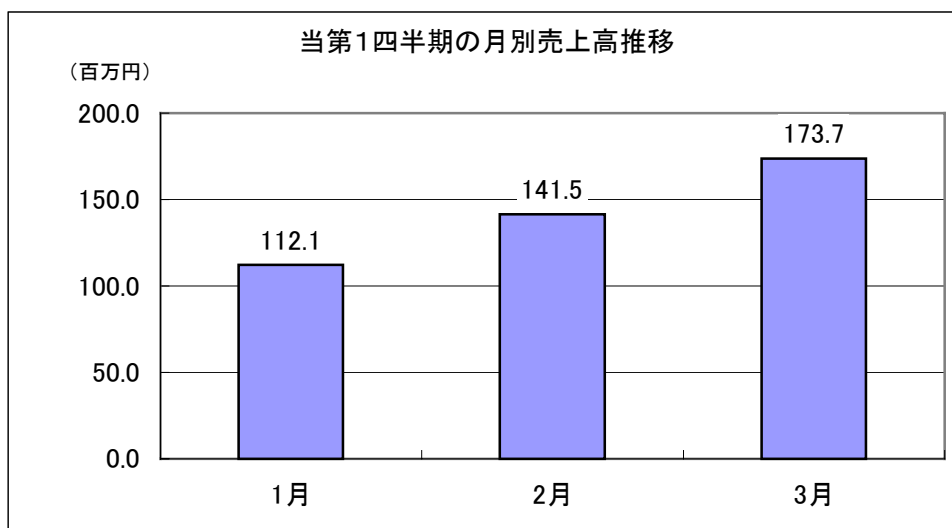
(注)()内は売上高に対する比率であります。

(2) 売上高の状況

売上高合計は 427,380 千円であり、前年第 1 四半期比 505.7% 増となりました。

これは、インターネット・ショッピング・モール「楽天市場」への新規出店が急速に増加していることに加え、モールのアクセス数増大等に伴う広告売上の増加、昨年サービスを開始した個人間のオークション・サービスである「楽天フリーマーケット」(9月開始)やエレクトロニック・コマースのノウハウ紹介のための「楽天大学」(12月開始)が順調に売上を伸ばしていることによります。

楽天市場の店舗数(課金ベース)は、平成 12 年 3 月 31 日現在で 2,400 店舗と前期末(1,660 店舗)と比べて 740 店舗増加しております。

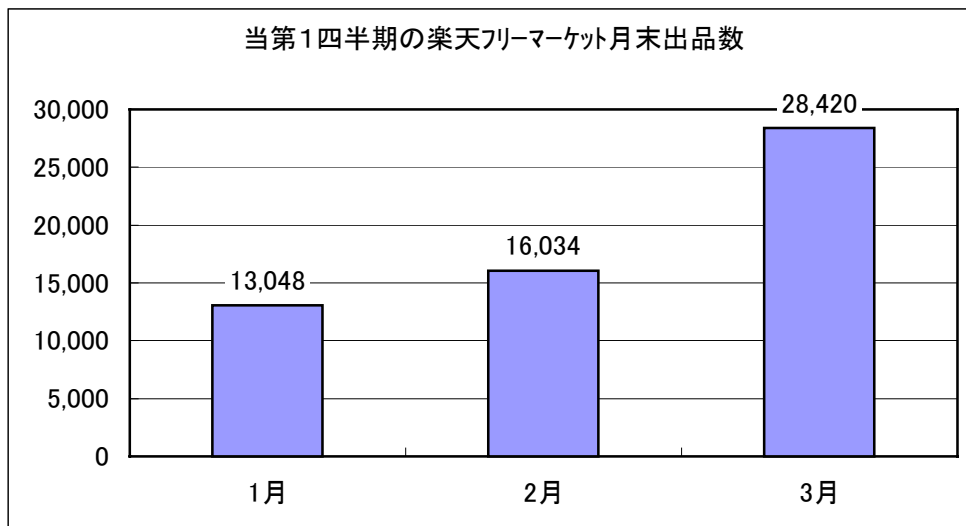


当第 1 四半期の各月における楽天市場の新規出店数及び月末店舗数は下表の通りであります。

	新規出店数	月末店舗数	
		課金店舗数	出店申込済店舗数
平成 12 年 1 月	149 店	1,795 店	-
2 月	270 店	2,049 店	-
3 月	371 店	2,400 店	2,464 店

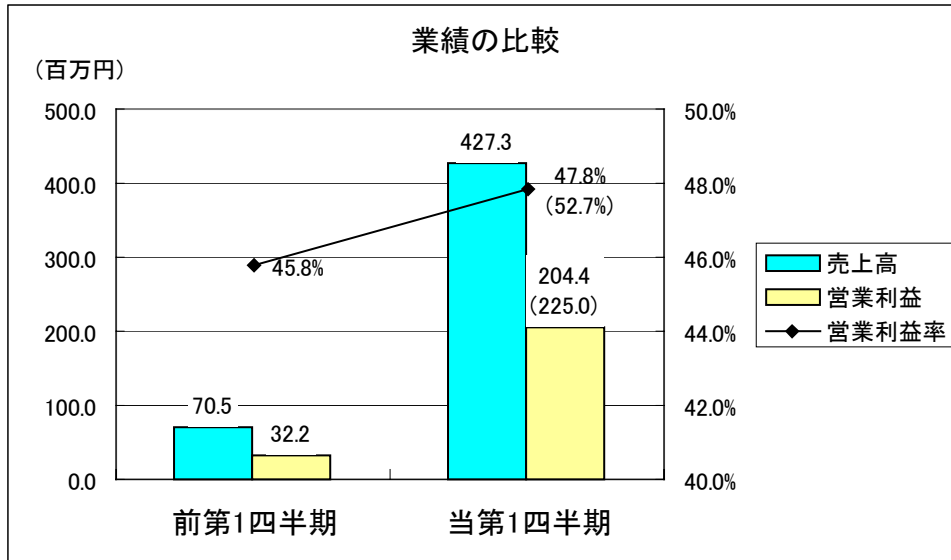
(注) 新規出店数は課金ベースで記載しております。

楽天フリーマーケットの出品数は、平成 12 年 3 月 31 日現在で 28,420 品と前期末（4,695 品）と比べて 23,725 品増加しております。



(3) 損益の状況

業容の急拡大に伴い、人件費をはじめ諸経費も大幅に増加しておりますが、売上高営業利益率(47.8%)、売上高経常利益率(47.3%)ともに前年第1四半期を上回り、営業利益は204,435千円、経常利益は202,083千円と大幅な増益となっております。



(注) ()内は当第1四半期について(前第1四半期と同様に)業績賞与の未払計上を行わなかった場合の数値であります(7頁の「3.財務諸表(1)損益計算書の脚注」を参照)。

今後につきましては、サーバーをはじめとしたシステムの増強、本社移転及び広告宣伝活動に伴う費用の増加が見込まれますが、売上高の増大により収益体質は維持できると考えております。

なお、第2四半期には株式の一般募集に伴う新株発行費を計上いたします。

(4) 従業員の状況

当第1四半期末の従業員数は84人と前期末に比べて38人増加しております。

(5) その他

平成 12 年 5 月初旬より次の 2 つのサービスを開始いたします。

一つは日本通運株式会社及び佐川急便株式会社との提携による「楽天市場特別統一運賃」の設定であります。これにより購入者の送料負担が軽減されます。

もう一つは株式会社セブン・イレブン・ジャパンとの提携による「代金収納サービス」の開始であります。これにより楽天市場における購入代金をセブン・イレブンの店舗で決済することが可能になります。

この 2 つのサービスは、ともに顧客の利便性向上を目的としており、楽天市場における購買活動の活性化に繋がるものと期待しております。

また、本日付で携帯事業部及び秘書室を新設いたしました。

携帯事業部につきましては、今後の携帯電話を通じたエレクトロニック・コマース事業を検討・推進してまいります。

2. 販売の状況

第1四半期の品目別売上状況

(単位：千円)

品 目		期 別	〔 前第1四半期 自 平成11年 1月 1日 至 平成11年 3月31日 〕	〔 当第1四半期 自 平成12年 1月 1日 至 平成12年 3月31日 〕	増減率
			金 額 (構成比)	金 額 (構成比)	%
システム 利用料	出店料		60,310 (85.5%)	312,988 (73.2%)	419.0
	フリーマーケット		- (- %)	35,079 (8.2%)	-
広 告 売 上			3,202 (4.5%)	52,579 (12.3%)	1,541.7
そ の 他			7,043 (10.0%)	26,732 (6.3%)	279.5
合 計			70,556 (100.0%)	427,380 (100.0%)	505.7

(注) 1. 上記金額には消費税は含まれておりません。

2. その他には、楽天大学の受講料、店舗のホームページ作成代行料等が含まれておりません。

3. 財務諸表

下記財務諸表の数値は未監査であり、税効果会計は適用しておりません。

(1) 損益計算書

(単位：千円)

科目	期別	前第1四半期 〔自平成11年1月1日 至平成11年3月31日〕		当第1四半期 〔自平成12年1月1日 至平成12年3月31日〕		増減率
		金額	百分比	金額	百分比	
売上高		70,556	100.0%	427,380	100.0%	505.7%
売上原価		6,589	9.3%	24,496 (22,365)	5.8% (5.2%)	271.8%
	人件費	3,900	5.5%	13,127 (10,996)	3.1% (2.6%)	236.5%
	その他	2,688	3.8%	11,369	2.7%	322.9%
売上総利益		63,967	90.7%	402,883 (405,014)	94.2% (94.8%)	529.8%
販売費及び一般管理費		31,668	44.9%	198,447 (179,995)	46.4% (42.1%)	526.6%
	人件費(注)	15,873	22.5%	114,402 (95,950)	26.7% (22.5%)	620.7%
	広告宣伝費	795	1.1%	22,180	5.2%	2,687.6%
	地代家賃	3,136	4.5%	16,593	3.9%	429.0%
	その他	11,862	16.8%	45,271	10.6%	281.6%
営業利益		32,299	45.8%	204,435 (225,018)	47.8% (52.7%)	532.9%
営業外収益		458	0.6%	502	0.1%	9.6%
営業外費用		-	-	2,855	0.6%	-
経常利益		32,758	46.4%	202,083 (222,666)	47.3% (52.1%)	516.9%

(注) 当社は年俸制に基づく確定賞与の他に業績賞与の制度を採用しており、当第1四半期から業績賞与についても支給見込額の未払計上を行っております。

前第1四半期については、支給見込額の合理的な算定が困難であったため、業績賞与の未払計上を行っておりません。

なお、参考までに、当第1四半期について業績賞与の未払計上を行わなかった場合の数値を()書きで表示しております。

(2) 貸借対照表

(単位：千円)

科目	期別	当第1四半期 (平成12年3月31日現在)	
		金額	構成比
(資産の部)			
・流動資産		948,273	72.8%
1. 現金及び預金		747,163	
2. 売掛金		102,096	
3. 有価証券		90,136	
4. その他の流動資産		8,876	
・固定資産		353,668	27.2%
1. 有形固定資産		170,183	13.1%
2. 無形固定資産		31,247	2.4%
3. 投資その他の資産		152,238	11.7%
資 産 合 計		1,301,941	100.0%
(負債の部)			
・流動負債		622,848	47.8%
1. 未払金		74,628	
2. 未払法人税等		86,696	
3. 前受金		402,336	
4. その他の流動負債		59,187	
・固定負債		1,385	0.1%
負 債 合 計		624,233	47.9%
(資本の部)			
・資本金		445,520	34.3%
・その他の剰余金		232,188	17.8%
資 本 合 計		677,708	52.1%
負 債 ・ 資 本 合 計		1,301,941	100.0%

(注) 前第1四半期の貸借対照表については、記載を省略しております。